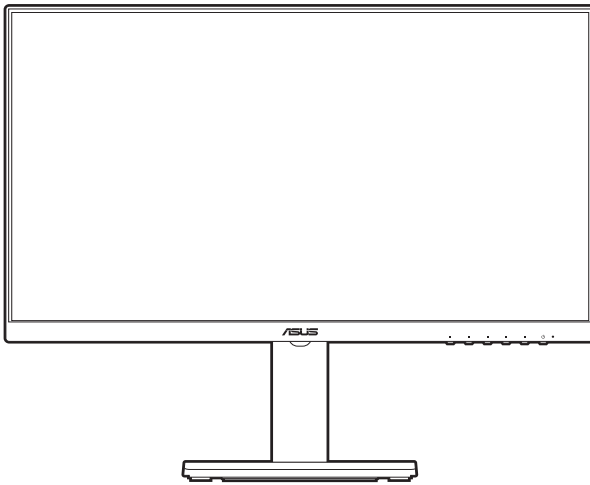


ASUS®

VA24DQFS/VA27DQFS

Οθόνη LCD

Οδηγός Χρήσης



HDMI™

HIGH-DEFINITION MULTIMEDIA INTERFACE

Πρώτη έκδοση

Μάιος 2024

Copyright © 2024 ASUSTeK COMPUTER INC. Με την επιφύλαξη παντός δικαιώματος.

Δεν επιτρέπεται η αναπαραγωγή, μετάδοση, αντιγραφή και αποθήκευση σε οποιοδήποτε σύστημα ανάκτησης ή η μετάφραση σε οποιαδήποτε γλώσσα, κανενός μέρους του παρόντος εγχειριδίου, συμπεριλαμβανομένων των προϊόντων και του λογισμικού που περιγράφονται σε αυτό, υπό οποιαδήποτε μορφή ή με οποιοδήποτε μέσο, εκτός της τεκμηρίωσης που φυλάσσεται από τον αγοραστή για λόγους δημιουργίας αντιγράφων ασφαλείας, χωρίς τη ρητή έγγραφη άδεια της ASUSTeK COMPUTER INC. ("ASUS").

Η εγγύηση ή η υπηρεσία δεν θα παραταθεί σε περίπτωση: (1) επισκευής, τροποποίησης ή μετατροπής του προϊόντος, εκτός εάν η εν λόγω επισκευή, τροποποίηση ή μετατροπή εγκριθεί εγγράφως από την ASUS, ή (2) ο σειριακός αριθμός του προϊόντος παραμορφωθεί ή απουσιάζει.

Η ASUS ΠΑΡΕΧΕΙ ΤΟ ΠΑΡΟΝ ΕΓΧΕΙΡΙΔΙΟ "ΩΣ ΕΧΕΙ" ΧΩΡΙΣ ΚΑΜΙΑ ΕΓΓΥΗΣΗ, ΡΗΤΗ Ή ΣΙΩΠΗΡΗ, ΣΥΜΠΕΡΙΛΑΜΒΑΝΟΜΕΝΩΝ ΕΝΔΕΙΚΤΙΚΑ ΤΩΝ ΣΙΩΠΗΡΩΝ ΕΓΓΥΗΣΕΩΝ Ή ΠΡΟΥΨΘΕΣΕΩΝ ΠΕΡΙ ΕΜΠΟΡΕΥΣΙΜΟΤΗΤΑΣ Ή ΚΑΤΑΛΛΗΛΟΤΗΤΑΣ ΓΙΑ ΣΥΓΚΕΚΡΙΜΕΝΟ ΣΚΟΠΟ. ΣΕ ΚΑΜΙΑ ΠΕΡΙΠΤΩΣΗ, Η ASUS, ΟΙ ΔΙΕΥΘΥΝΤΕΣ, ΟΙ ΥΠΕΥΘΥΝΟΙ, ΟΙ ΕΡΓΑΖΟΜΕΝΟΙ Ή ΟΙ ΑΝΤΙΠΡΟΣΩΠΟΙ ΤΗΣ ΔΕΝ ΘΑ ΦΕΡΟΥΝ ΟΠΟΙΑΔΗΠΟΤΕ ΕΥΘΥΝΗ ΓΙΑ ΤΥΧΟΝ ΕΜΜΕΣΕΣ, ΕΙΔΙΚΕΣ, ΣΥΜΠΤΩΜΑΤΙΚΕΣ Ή ΑΠΟΘΕΤΙΚΕΣ ΖΗΜΙΕΣ (ΣΥΜΠΕΡΙΛΑΜΒΑΝΟΜΕΝΗΣ ΤΗΣ ΖΗΜΙΑΣ ΛΟΓΩ ΑΠΩΛΕΙΑΣ ΚΕΡΔΩΝ, ΑΠΩΛΕΙΑΣ ΕΠΙΧΕΙΡΗΜΑΤΙΚΗΣ ΔΡΑΣΤΗΡΙΟΤΗΤΑΣ, ΑΠΩΛΕΙΑΣ ΧΡΗΣΗΣ Ή ΔΕΔΟΜΕΝΩΝ, ΔΙΑΚΟΠΗΣ ΤΗΣ ΕΠΙΧΕΙΡΗΜΑΤΙΚΗΣ ΔΡΑΣΤΗΡΙΟΤΗΤΑΣ ΚΑΙ ΤΑ ΠΑΡΟΜΟΙΑ), ΑΚΟΜΗ ΚΑΙ ΑΝ Η ASUS ΕΧΕΙ ΕΝΗΜΕΡΩΘΕΙ ΓΙΑ ΤΗΝ ΠΙΘΑΝΟΤΗΤΑ ΤΕΤΟΙΩΝ ΖΗΜΙΩΝ ΟΙ ΟΠΟΙΕΣ ΑΠΟΡΡΕΟΥΝ ΛΟΓΩ ΚΑΠΟΙΟΥ ΕΛΑΤΤΩΜΑΤΟΣ Ή ΣΦΑΛΜΑΤΟΣ ΠΟΥ ΕΜΠΕΡΙΕΧΕΤΑΙ ΣΤΟ ΠΑΡΟΝ ΕΓΧΕΙΡΙΔΙΟ Ή ΣΤΟ ΠΡΟΪΟΝ.

ΟΙ ΠΡΟΔΙΑΓΡΑΦΕΣ ΚΑΙ ΟΙ ΠΛΗΡΟΦΟΡΙΕΣ ΟΙ ΟΠΟΙΕΣ ΕΜΠΕΡΙΕΧΟΝΤΑΙ ΣΤΟ ΠΑΡΟΝ ΕΓΧΕΙΡΙΔΙΟ ΠΑΡΕΧΟΝΤΑΙ ΓΙΑ ΕΝΗΜΕΡΩΤΙΚΟΥΣ ΛΟΓΟΥΣ ΚΑΙ ΜΟΝΟ, ΚΑΙ ΥΠΟΚΕΙΝΤΑΙ ΣΕ ΑΛΛΑΓΗ ΟΠΟΙΑΔΗΠΟΤΕ ΣΤΙΓΜΗ ΧΩΡΙΣ ΠΡΟΕΙΔΟΠΟΙΗΣΗ, ΕΠΙΠΛΕΟΝ ΔΕΝ ΘΑ ΠΡΕΠΕΙ ΝΑ ΕΡΜΗΝΕΥΟΝΤΑΙ ΩΣ ΔΕΣΜΕΥΣΗ ΤΗΣ ASUS. Η ASUS ΔΕΝ ΘΑ ΦΕΡΕΙ ΚΑΜΙΑ ΑΠΟΛΥΤΩΣ ΕΥΘΥΝΗ Ή ΥΠΟΧΡΕΩΣΗ ΓΙΑ ΤΥΧΟΝ ΣΦΑΛΜΑΤΑ Η ΑΝΑΚΡΙΒΕΙΕΣ ΠΟΥ ΕΝΔΕΧΟΜΕΝΩΣ ΕΜΦΑΝΙΖΟΝΤΑΙ ΣΤΟ ΠΑΡΟΝ ΕΓΧΕΙΡΙΔΙΟ, ΣΥΜΠΕΡΙΛΑΜΒΑΝΟΜΕΝΩΝ ΤΩΝ ΠΡΟΪΟΝΤΩΝ ΚΑΙ ΤΟΥ ΛΟΓΙΣΜΙΚΟΥ ΤΑ ΟΠΟΙΑ ΠΕΡΙΓΡΑΦΟΝΤΑΙ ΣΕ ΑΥΤΟ.

Τα προϊόντα και οι εταιρικές ονομασίες που εμφανίζονται στο παρόν εγχειρίδιο ενδέχεται να είναι ή να μην είναι σήματα κατατεθέντα ή πνευματικά δικαιώματα των αντίστοιχων εταιρειών τους, και να χρησιμοποιούνται μόνο για λόγους αναγνώρισης ή επεξήγησης και προς όφελος των ιδιοκτητών, χωρίς πρόθεση παραβίασης.

Περιεχόμενα

Περιεχόμενα	iii
Ανακοινώσεις.....	iv
Πληροφορίες ασφαλείας.....	vi
Φροντίδα & Καθαρισμός.....	vii
Takeback Services.....	viii
Πληροφορίες προϊόντος στην ετικέτα ενεργειακής απόδοσης για την ΕΕ	viii
Κεφάλαιο 1: Παρουσίαση προϊόντος	
1.1 Καλώς ορίσατε!.....	1-1
1.2 Περιεχόμενα συσκευασίας.....	1-1
1.3 Παρουσίαση οθόνης.....	1-2
1.3.1 Μπροστινή όψη.....	1-2
1.3.2 Πίσω όψη.....	1-3
Κεφάλαιο 2: Εγκατάσταση	
2.1 Συναρμολόγηση του βραχίονα/βάσης της οθόνης.....	2-1
2.2 Απόσπαση του βραχίονα/βάσης (για βάση τοίχου τύπου VESA).....	2-2
2.3 Ρύθμιση της οθόνης.....	2-3
2.4 Σύνδεση των καλωδίων	2-4
2.5 Ενεργοποίηση της οθόνης.....	2-5
Κεφάλαιο 3: Γενικές οδηγίες	
3.1 Το μενού OSD (On-Screen Display)	3-1
3.1.1 Πώς θα εκτελέσετε επαναρύθμιση παραμέτρων.....	3-1
3.1.2 Εισαγωγή στη λειτουργία OSD	3-2
3.2 Σύνοψη προδιαγραφών	3-10
3.3 Διαστάσεις περιγράμματος.....	3-12
3.4 Αντιμετώπιση προβλημάτων (Συχνές ερωτήσεις).....	3-14
3.5 Υποστηριζόμενες καταστάσεις λειτουργίας	3-15

Ανακοινώσεις

Δήλωση Ομοσπονδιακής Επιτροπής Επικοινωνιών

Η παρούσα συσκευή συμμορφώνεται με τα όσα ορίζονται στο Μέρος 15 των Κανονισμών της FCC. Η λειτουργία υπόκειται στις ακόλουθες δύο προϋποθέσεις:

- Η παρούσα συσκευή δεν δύναται να προκαλέσει επιβλαβή παρεμβολή, και
- Η παρούσα συσκευή πρέπει να αποδέχεται τυχόν λαμβανόμενες παρεμβολές, συμπεριλαμβανομένων παρεμβολών οι οποίες δύναται να προκαλέσουν ανεπιθύμητη λειτουργία.

Ο παρών εξοπλισμός έχει υποβληθεί σε δοκιμές και έχει διαπιστωθεί ότι πληροί τις απαιτήσεις ως προς τα όρια που προβλέπονται για τις ψηφιακές συσκευές Κατηγορίας Β, σύμφωνα με το Μέρος 15 των Κανονισμών της FCC. Τα εν λόγω όρια έχουν καθοριστεί ώστε να παρέχουν εύλογη προστασία από επιβλαβείς παρεμβολές σε οικιακή εγκατάσταση. Ο παρών εξοπλισμός παράγει, χρησιμοποιεί και δύναται να εκπέμπει ενέργεια ραδιοσυχνοτήτων και, εάν η εγκατάσταση και η χρήση δεν συμφωνούν με τις οδηγίες, ενδέχεται να προκαλέσει επιβλαβείς παρεμβολές στις ραδιοεπικοινωνίες. Ωστόσο, δεν παρέχεται καμία εγγύηση ότι δεν θα παρουσιαστούν παρεμβολές σε συγκεκριμένη εγκατάσταση. Εάν ο εξοπλισμός αυτός προκαλεί επιβλαβείς παρεμβολές στη λήψη ραδιοφωνικών ή τηλεοπτικών μεταδόσεων, γεγονός το οποίο μπορεί να διαπιστωθεί με την απενεργοποίηση και στη συνέχεια ενεργοποίηση του εξοπλισμού, ο χρήστης ενθαρρύνεται να επιχειρήσει να διορθώσει τις παρεμβολές, λαμβάνοντας ένα ή περισσότερα από τα ακόλουθα μέτρα:

- Να αλλάξει τον προσανατολισμό ή τη θέση της κεραίας λήψης.
- Να αυξήσει την απόσταση διαχωρισμού μεταξύ του εξοπλισμού και του δέκτη.
- Να συνδέσει τον εξοπλισμό σε επιτοίχια παροχή ρεύματος διαφορετικού κυκλώματος από αυτό στο οποίο είναι συνδεδεμένος ο δέκτης.
- Να απευθυνθεί στον αντιπρόσωπο ή σε έμπειρο ραδιοτεχνίτη ή τεχνικό τηλεόρασης για βοήθεια.



Απαιτείται χρήση θωρακισμένων καλωδίων για τη σύνδεση της οθόνης στην κάρτα γραφικών, ώστε να διασφαλιστεί η συμμόρφωση με τους κανονισμούς της FCC. Τυχόν αλλαγές ή τροποποιήσεις στην παρούσα συσκευή, χωρίς τη ρητή έγκριση του μέρους το οποίο φέρει την ευθύνη συμμόρφωσης ενδέχεται να προκαλέσουν ακύρωση της εξουσιοδότησης του χρήστη για το χειρισμό του παρόντος εξοπλισμού.

Προϊόν που πληροί το πρότυπο ENERGY STAR



Το ENERGY STAR είναι ένα κοινό πρόγραμμα της Υπηρεσίας Προστασίας Περιβάλλοντος των Η.Π.Α. και του Υπουργείου Ενέργειας των Η.Π.Α. που μας βοηθά να εξοικονομούμε χρήματα και να προστατεύουμε το περιβάλλον μέσω ενεργειακά αποδοτικών προϊόντων και πρακτικών.

Όλα τα προϊόντα της ASUS με το λογότυπο ENERGY STAR συμμορφώνονται με το πρότυπο ENERGY STAR και η λειτουργία διαχείρισης ενέργειας είναι ενεργοποιημένη από προεπιλογή. Η οθόνη και ο υπολογιστής έχουν οριστεί αυτόματα σε κατάσταση αναμονής μετά από 10 και 30 λεπτά αδράνειας του χρήστη. Για να αφυπνίσετε τον υπολογιστή σας, κάντε κλικ με το ή ποντίκι πατήστε οποιοδήποτε πλήκτρο στο πληκτρολόγιο. Επισκεφτείτε τη διεύθυνση <http://www.energystar.gov/powermanagement> για λεπτομερείς πληροφορίες σχετικά με τη διαχείριση ενέργειας και τα οφέλη της για το περιβάλλον. Επιπλέον, επισκεφτείτε τη διεύθυνση <http://www.energystar.gov> για λεπτομερείς πληροφορίες σχετικά με το κοινό πρόγραμμα ENERGY STAR.



ΣΗΜΕΙΩΣΗ: Το Energy Star ΔΕΝ υποστηρίζεται στα λειτουργικά συστήματα FreeDOS και Linux.

Δήλωση Καναδικού Υπουργείου Επικοινωνιών

Η παρούσα ψηφιακή συσκευή δεν υπερβαίνει τα όρια της Κατηγορίας B ως προς τις εκπομπές ραδιοφωνικού θορύβου από ψηφιακή συσκευή, τα οποία καθορίζονται στους Κανονισμούς περί Ραδιοφωνικών Παρεμβολών του Καναδικού Υπουργείου Επικοινωνιών.

Η παρούσα ψηφιακή συσκευή Κατηγορίας B συμμορφώνεται με το Καναδικό πρότυπο ICES-003.

This Class B digital apparatus meets all requirements of the Canadian Interference - Causing Equipment Regulations.

Cet appareil numérique de la classe B respecte toutes les exigences du Règlement sur le matériel brouiller du Canada.



Πληροφορίες ασφαλείας

- Πριν από την εγκατάσταση της οθόνης, διαβάστε με προσοχή όλα τα έγγραφα τεκμηρίωσης που συνοδεύουν τη συσκευασία.
- Για να αποτρέψετε τον κίνδυνο πυρκαγιάς ή ηλεκτροπληξίας, μην εκθέσετε ποτέ την οθόνη σε συνθήκες βροχής ή υγρασίας.
- Μην επιχειρήσετε ποτέ να ανοίξετε το περίβλημα της οθόνης. Οι επικίνδυνες υψηλές τάσεις που υπάρχουν στο εσωτερικό της οθόνης ενδέχεται να καταλήξουν σε σοβαρό τραυματισμό.
- Σε περίπτωση βλάβης του τροφοδοτικού μην επιχειρήσετε να το επισκευάσετε εσείς οι ίδιοι. Απευθυνθείτε σε εξουσιοδοτημένο τεχνικό σέρβις ή στο κατάστημα λιανικής όπου την αγοράσατε.
- Πριν από τη χρήση του προϊόντος, βεβαιωθείτε ότι όλα τα καλώδια είναι κατάλληλα συνδεδεμένα και ότι τα καλώδια τροφοδοσίας δεν έχουν υποστεί βλάβη. Εάν εντοπίσετε βλάβη, απευθυνθείτε στον αντιπρόσωπό σας αμέσως.
- Οι θυρίδες και τα ανοίγματα στο πίσω ή στο επάνω μέρος του περιβλήματος παρέχονται για λόγους αερισμού. Μην φράσετε αυτές τις θυρίδες. Μην τοποθετήσετε ποτέ αυτό το προϊόν κοντά ή επάνω από σώμα καλοριφέρ ή πηγή θερμότητας εάν δεν παρέχεται κατάλληλος αερισμός.
- Για τη λειτουργία της οθόνης θα πρέπει να χρησιμοποιείται πηγή τροφοδοσίας μόνο του τύπου που υποδεικνύεται στην επικέτα προδιαγραφών. Εάν δεν είστε σίγουροι για τον τύπο της παροχής ρεύματος του σπιτιού σας, απευθυνθείτε στον αντιπρόσωπό σας ή στην τοπική σας εταιρεία ηλεκτρισμού.
- Χρησιμοποιήστε το κατάλληλο βύσμα τροφοδοσίας που συμμορφώνεται με το τοπικό πρότυπο τροφοδοσίας.
- Μην προκαλείτε υπερφόρτωση των πολύπριζων και των καλωδίων προέκτασης. Η υπερφόρτωση ενδέχεται να προκαλέσει πυρκαγιά ή ηλεκτροπληξία.
- Να αποφεύγετε τις συνθήκες σκόνης, υγρασίας και ακραίων θερμοκρασιών. Μην τοποθετήσετε την οθόνη σε χώρο όπου ενδέχεται να βραχεί. Τοποθετήστε την οθόνη σε σταθερή επιφάνεια.
- Αποσυνδέστε τη συσκευή στη διάρκεια καταιγίδας με αστραπές ή όταν δεν πρόκειται να χρησιμοποιηθεί για μεγάλο χρονικό διάστημα. Έτσι, η οθόνη προστατεύεται από βλάβη λόγω υπερτάσεων του δικτύου ρεύματος.
- Μην ωθήσετε ποτέ αντικείμενα και μην χύσετε υγρά μέσα στις θυρίδες του περιβλήματος της οθόνης.
- Για να διασφαλιστεί η ικανοποιητική λειτουργία, χρησιμοποιήστε την οθόνη μόνο με υπολογιστές που φέρουν τη σήμανση UL και διαθέτουν βύσματα κατάλληλων προδιαγραφών για τη λειτουργία με παροχή τροφοδοσίας 100-240V AC.
- Εάν αντιμετωπίσετε τεχνικά προβλήματα με την οθόνη, απευθυνθείτε σε εξουσιοδοτημένο τεχνικό σέρβις ή στο κατάστημα λιανικής όπου την αγοράσατε.

- Η ρύθμιση του στοιχείου ελέγχου έντασης ήχου όπως και του ισοσταθμιστή σε άλλες ρυθμίσεις εκτός από την κεντρική θέση ενδέχεται να αυξήσει την τάση εξόδου των ακουστικών και, επομένως, τη στάθμη ηχητικής πίεσης.
- Βεβαιωθείτε ότι συνδέετε το καλώδιο ρεύματος σε μια παροχή ρεύματος με σύνδεση γείωσης.
- Ο παρεχόμενος μετασχηματιστής ή/και το καλώδιο ρεύματος έχουν σχεδιαστεί για χρήση με αυτό το προϊόν μόνο. Να μη χρησιμοποιείται με άλλα προϊόντα.



Το σύμβολο του κάδου απορριμμάτων που διαγράφεται με X υποδεικνύει ότι το προϊόν (ηλεκτρικός, ηλεκτρονικός εξοπλισμός και μπαταρίες σε σχήμα κουμπιού που περιέχουν υδράργυρο) δεν θα πρέπει να τοποθετείται μαζί με τα απορρίμματα του δήμου. Να ελέγχετε τους τοπικούς κανονισμούς όσον αφορά την απόρριψη ηλεκτρονικών προϊόντων.

Φροντίδα & Καθαρισμός

- Πριν σηκώσετε ή αλλάξετε θέση στην οθόνη σας, συνιστάται η αποσύνδεση των καλωδίων και του καλωδίου ρεύματος. Ακολουθήστε τις ορθές τεχνικές ανύψωσης όταν αλλάζετε θέση στην οθόνη σας. Κατά την ανύψωση ή μεταφορά της οθόνης, κρατήστε τα άκρα της οθόνης. Μη σηκώσετε την οθόνη κρατώντας τη βάση ή το καλώδιο ρεύματος.
- Καθαρισμός. Απενεργοποιήστε την οθόνη και αποσυνδέστε το καλώδιο ρεύματος. Καθαρίστε την επιφάνεια της οθόνης με ένα μη λιπαντικό πανί που δεν αφήνει χνούδι. Οι επίμονοι λεκέδες αφαιρούνται με πανί νοτισμένο με ήπιο καθαριστικό.
- Να αποφεύγετε καθαριστικό που περιέχει αλκοόλη ή ακετόνη (ασετόν). Να χρησιμοποιείτε καθαριστικό που προορίζεται για χρήση με την οθόνη. Μην ψεκάζετε ποτέ καθαριστικό απευθείας επάνω στην οθόνη, επειδή ενδέχεται να σπάξει στο εσωτερικό της οθόνης και να προκαλέσει ηλεκτροπληξία.

Τα παρακάτω συμπτώματα είναι φυσιολογικό φαινόμενο με την οθόνη:

- Ενδέχεται να παρατηρήσετε ελαφρά ανομοιομορφία στη φωτεινότητα της οθόνης ανάλογα με το μοτίβο της επιφάνειας εργασίας που χρησιμοποιείτε.
- Όταν προβάλλεται η ίδια εικόνα στην οθόνη για ώρες, ενδέχεται να εμφανιστεί ένα είδωλο της προηγούμενης οθόνης μετά από την αλλαγή της εικόνας. Η οθόνη ανακτά αργά τη φυσιολογική της λειτουργία ή μπορείτε να κλείσετε το διακόπτη ρεύματος για ώρες.
- Όταν η οθόνη παραμένει μαύρη, αναβοσβήνει ή δεν λειτουργεί πλέον, απευθυνθείτε στον αντιπρόσωπό σας ή στο κέντρο σέρβις για να διορθώσει τη βλάβη. Μην επιχειρήσετε να επισκευάσετε την οθόνη μόνοι σας!

Συμβάσεις που χρησιμοποιούνται στον παρόντα οδηγό



ΠΡΟΕΙΔΟΠΟΙΗΣΗ: Πληροφορίες που αποσκοπούν στην αποφυγή τραυματισμού σας όταν επιχειρείτε να ολοκληρώσετε μια εργασία.



ΠΡΟΣΟΧΗ: Οδηγίες που αποσκοπούν στην αποτροπή βλάβης στα εξαρτήματα όταν επιχειρείτε να ολοκληρώσετε μια εργασία.



ΣΗΜΑΝΤΙΚΟ: Οδηγίες που ΠΡΕΠΕΙ να ακολουθήσετε για να ολοκληρώσετε μια εργασία.



ΣΗΜΕΙΩΣΗ: Συμβουλές και επιπλέον πληροφορίες που θα σας διευκολύνουν στην ολοκλήρωση μιας εργασίας.

Πού θα βρείτε περισσότερες πληροφορίες

Ανατρέξτε στις παρακάτω πηγές για επιπλέον πληροφορίες και ενημερώσεις για το προϊόν και το λογισμικό.

1. Ιστότοποι της ASUS

Οι ιστότοποι της ASUS σε ολόκληρο τον κόσμο παρέχουν ενημερωμένες πληροφορίες σχετικά με τα προϊόντα υλικού και λογισμικού της ASUS. Ανατρέξτε στη διεύθυνση <http://www.asus.com>

2. Προαιρετική τεκμηρίωση

Η συσκευασία του προϊόντος σας ενδέχεται να περιλαμβάνει προαιρετική τεκμηρίωση που έχει προστεθεί ενδεχομένως από τον αντιπρόσωπό σας. Τα έγγραφα αυτά δεν αποτελούν μέρος του τυπικού πακέτου.

3. Σχετικά με το τρεμόπαιγμα

https://www.asus.com/Microsite/display/eye_care_technology/

Takeback Services

ASUS recycling and takeback programs come from our commitment to the highest standards for protecting our environment. We believe in providing solutions for our customers to be able to responsibly recycle our products, batteries and other components as well as the packaging materials.

Please go to <http://csr.asus.com/english/Takeback.htm> for detail recycling information in different region.

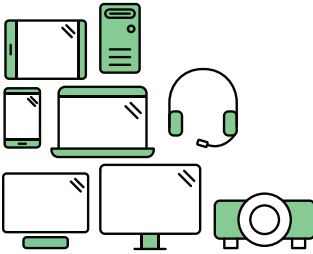
Πληροφορίες προϊόντος στην ετικέτα ενεργειακής απόδοσης για την ΕΕ



VA24DQFS



VA27DQFS



Say hello to a more sustainable product

IT products are associated with a wide range of sustainability risks throughout their life cycle. Human rights violations are common in the factories. Harmful substances are used both in products and their manufacture. Products can often have a short lifespan because of poor ergonomics, low quality and when they are not able to be repaired or upgraded.

This product is a better choice. It meets all the criteria in TCO Certified, the world's most comprehensive sustainability certification for IT products. Thank you for making a responsible product choice, that help drive progress towards a more sustainable future!

Criteria in TCO Certified have a life-cycle perspective and balance environmental and social responsibility. Conformity is verified by independent and approved verifiers that specialize in IT products, social responsibility or other sustainability issues. Verification is done both before and after the certificate is issued, covering the entire validity period. The process also includes ensuring that corrective actions are implemented in all cases of factory non-conformities. And last but not least, to make sure that the certification and independent verification is accurate, both TCO Certified and the verifiers are reviewed regularly.

Want to know more?

Read information about TCO Certified, full criteria documents, news and updates at [tcocertified.com](https://www.tcocertified.com). On the website you'll also find our Product Finder, which presents a complete, searchable listing of certified products.

1.1 Καλώς ορίσατε!

Σας ευχαριστούμε που αγοράσατε την οθόνη LCD της ASUS®!

Το τελευταίο μοντέλο οθόνης LCD από την ASUS παρέχει ευρύτερη, φωτεινότερη και διαυγέστερη εικόνα, όπως και πληθώρα δυνατοτήτων που βελτιώνουν την εμπειρία θέασης.

Με αυτές τις δυνατότητες, μπορείτε να χαρείτε την άνεση και την απολαυστικότητα οπτική εμπειρία που σας χαρίζει η οθόνη!

1.2 Περιεχόμενα συσκευασίας

Βεβαιωθείτε ότι το πακέτο σας περιέχει τα παρακάτω είδη:

- ✓ Οθόνη LCD
- ✓ Βάση οθόνης
- ✓ Οδηγός γρήγορης εκκίνησης
- ✓ Κάρτα εγγύησης
- ✓ Καλώδιο ρεύματος
- ✓ Καλώδιο HDMI (προαιρετικό)
- ✓ Καλώδιο DisplayPort (προαιρετικό)
- ✓ Καλώδιο VGA (προαιρετικό)
- ✓ Καλώδιο ήχου (προαιρετικό)
- ✓ Καλώδιο USB (προαιρετικό)
- ✓ Κατσαβίδι σχήματος L (προαιρετικό)
- ✓ 4 βίδες
- ✓ Αυτοκόλλητα βάσης τηλεφώνου



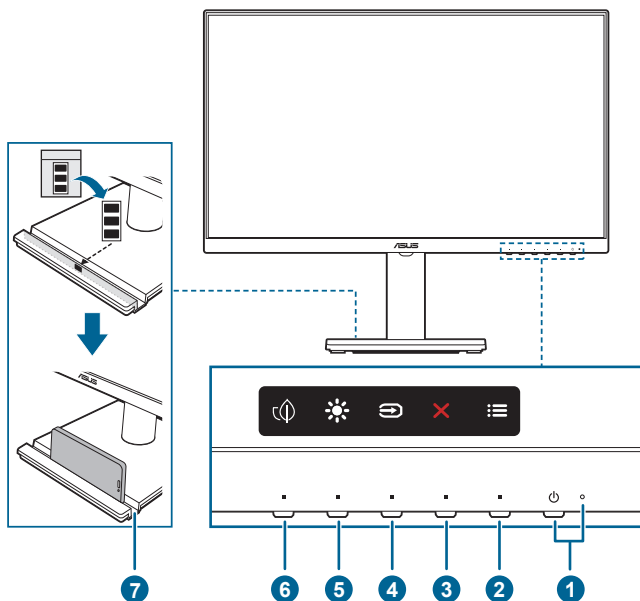
Εάν κάποιο από τα παραπάνω είδη έχει καταστραφεί ή λείπει, απευθυνθείτε στον αντιπρόσωπό σας αμέσως.



Εάν χρειαστεί να αντικαταστήσετε το καλώδιο ρεύματος ή τα καλώδια σύνδεσης, απευθυνθείτε στο τμήμα εξυπηρέτησης πελατών της ASUS.

1.3 Παρουσίαση οθόνης




1.3.1 Μπροστινή όψη



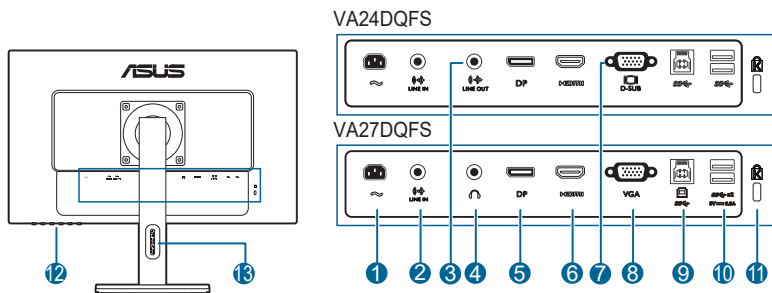
1. Κουμπί/ενδεικτική λυχνία τροφοδοσίας
 - Ενεργοποιεί και απενεργοποιεί την οθόνη.
 - Ο ορισμός των χρωμάτων της ένδειξης τροφοδοσίας υποδεικνύεται στον παρακάτω πίνακα.

Κατάσταση	Περιγραφή
Λευκό	Ενεργ.
Πορτοκαλί	Λειτουργία αναμονής
Απενεργ.	Απενεργ.

2. ☰ Κουμπί μενού:
 - Πιέστε αυτό το κουμπί για να εμφανιστεί το μενού OSD όταν το OSD είναι απενεργοποιημένο.
 - Είσοδος στο μενού OSD.
 - Εκτελείται εναλλαγή της λειτουργίας Key Lock (Κλειδώματος πλήκτρων) μεταξύ των καταστάσεων ενεργοποίησης και απενεργοποίησης με παρατεταμένο πάτημα για 5 δευτερόλεπτα.
3. ✕ Κουμπί κλεισίματος:
 - Πιέστε αυτό το κουμπί για να εμφανιστεί το μενού OSD όταν το OSD είναι απενεργοποιημένο.
 - Έξοδος από το μενού OSD.

4.  Κουμπί επιλογής εισόδου:
 - Πιέστε αυτό το κουμπί για να εμφανιστεί το μενού OSD όταν το OSD είναι απενεργοποιημένο.
 - Επιλέγει μια διαθέσιμη πηγή εισόδου.
5.  Συντόμευση **1**
 - Πιέστε αυτό το κουμπί για να εμφανιστεί το μενού OSD όταν το OSD είναι απενεργοποιημένο.
 - Προεπιλογή: Πλήκτρο πρόσβασης στη Brightness (Φωτεινότητα)
 - Για να αλλάξετε τη λειτουργία του πλήκτρου πρόσβασης, μεταβείτε στο μενού Shortcut (Συντόμευση) > Shortcut 1 (Συντόμευση 1).
6.  Συντόμευση **2**
 - Πιέστε αυτό το κουμπί για να εμφανιστεί το μενού OSD όταν το OSD είναι απενεργοποιημένο.
 - Προεπιλογή: Πλήκτρο πρόσβασης στη Energy Saving (Εξοικονόμηση ενέργειας)
 - Για να αλλάξετε τη λειτουργία του πλήκτρου πρόσβασης, μεταβείτε στο μενού Shortcut (Συντόμευση) > Shortcut 2 (Συντόμευση 2).
7. Βάση τηλεφώνου
 - VA24DQFS: Το μέγεθος της βάσης τηλεφώνου είναι 14,3 x 212,0 mm. Βεβαιωθείτε ότι η συσκευή σας χωράει στην εγκοπή.
 - VA27DQFS: Το μέγεθος της βάσης τηλεφώνου είναι 14,3 x 227,9 mm. Βεβαιωθείτε ότι η συσκευή σας χωράει στην εγκοπή.
 - Μπορείτε να επικολλήσετε τα αυτοκόλλητα της βάσης τηλεφώνου στο εσωτερικό της μπροστινής πλευράς της εγκοπής για να προστατεύσετε τη συσκευή σας.

1.3.2 Πίσω όψη



1. **Θύρα AC-IN.** Η θύρα αυτή προορίζεται για σύνδεση του καλωδίου ρεύματος.

2. **Θύρα γραμμής εισόδου.** Αυτή η θύρα συνδέει την πηγή ήχου του Η/Υ μέσω του καλωδίου ήχου.
3. **Θύρα γραμμής εξόδου.** Αυτή η θύρα είναι διαθέσιμη μόνο όταν είναι συνδεδεμένο ένα καλώδιο HDMI/DisplayPort.
4. **Τζακ ακουστικών.** Η θύρα αυτή είναι διαθέσιμη μόνο όταν συνδέεται ένα καλώδιο HDMI/DisplayPort.
5. **DisplayPort.** Η θύρα αυτή προορίζεται για σύνδεση με συσκευή συμβατή με DisplayPort.
6. **Θύρα HDMI.** Η θύρα αυτή προορίζεται για σύνδεση με συσκευή συμβατή με HDMI.
7. **Θύρα D-SUB.** Αυτή η θύρα 15 ακίδων για σύνδεση VGA PC.
8. **Θύρα VGA.** Αυτή η θύρα 15 ακίδων για σύνδεση VGA PC.
9. **USB 3.2 Gen 1 Type-B.** Η θύρα αυτή προορίζεται για σύνδεση με καλώδιο USB upstream. Η σύνδεση ενεργοποιεί τις θύρες USB στην οθόνη.
10. **USB 3.2 Gen 1 Type-A.** Αυτές οι θύρες προορίζονται για σύνδεση με συσκευές USB, όπως πληκτρολόγιο / ποντίκι USB, μονάδα flash USB κ.λπ.
11. **Υποδοχή κλειδαριάς τύπου Kensington.**
12. **Κουμπιά ελέγχου.**
13. **Υποδοχή τακτοποίησης καλωδίων.**

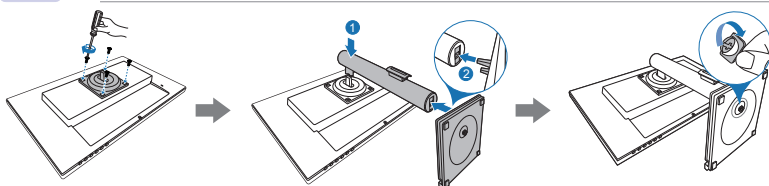
2.1 Συναρμολόγηση του βραχίονα/βάσης της οθόνης

Για να συναρμολογήσετε τη βάση της οθόνης:

1. Τοποθετήστε το μόνιτορ πάνω σε ένα τραπέζι με την πρόσοψη στραμμένη προς τα κάτω.
2. Τοποθετήστε την πλάκα του μεντεσέ στο πίσω μέρος της οθόνης και σφίξτε τις βίδες (σε επιλεγμένα μοντέλα).
3. Τοποθετήστε τον βραχίονα στην πλάκα του μεντεσέ και προσαρτήστε τη βάση στον βραχίονα αφού βεβαιωθείτε ότι η γλωττίδα της βάσης ταιριάζει στην εγκοπή του βραχίονα.
4. Σταθεροποιήστε τη βάση στον βραχίονα σφίγγοντας την περιλαμβανόμενη βίδα(ες).



Συνιστούμε να καλύψετε την επιφάνεια του τραπεζιού με μαλακό πανί ώστε να αποτραπεί τυχόν ζημία στην οθόνη.



(Σε επιλεγμένα μοντέλα)



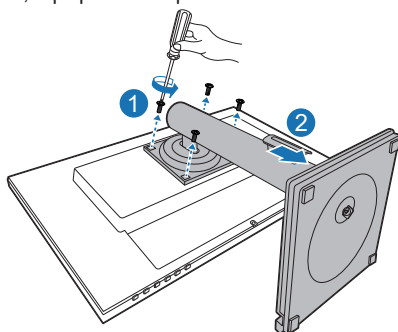
Μέγεθος βίδας μεντεσέ: M4 x 8 mm.

2.2 Απόσπαση του βραχίονα/βάσης (για βάση τοίχου τύπου VESA)

Ο αποσπώμενος βραχίονας/βάση της συγκεκριμένης οθόνης έχει σχεδιαστεί ειδικά για βάση τοίχου, τύπου VESA.

Για να αποσπάσετε τον βραχίονα/τη βάση:

1. Τοποθετήστε την οθόνη με την μπροστινή πλευρά πάνω σε ένα τραπέζι.
2. Χρησιμοποιήστε ένα κατασαβίδι για να αφαιρέσετε τη βίδα(ες) στον μεντεσέ και, στη συνέχεια, αφαιρέστε τον μεντεσέ.



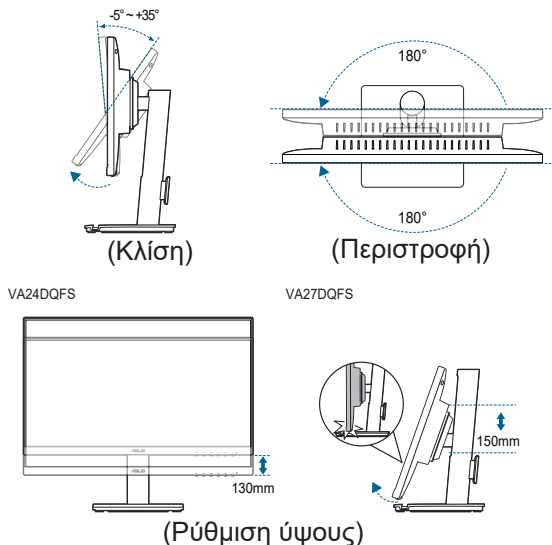
Συνιστούμε να καλύψετε την επιφάνεια του τραπεζιού με μαλακό πανί ώστε να αποτραπεί τυχόν ζημία στην οθόνη.



- Το κιτ της βάσης στερέωσης στον τοίχο τύπου VESA (120 x 120 mm) αγοράζεται ξεχωριστά.
- Χρησιμοποιήστε μόνο το βραχίονα επιτοίχιας στερέωσης που αναγράφεται στη λίστα UL με ελάχιστο βάρος/φορτίο 22,7 kg (Μέγεθος βίδας: M4 x 10 mm)

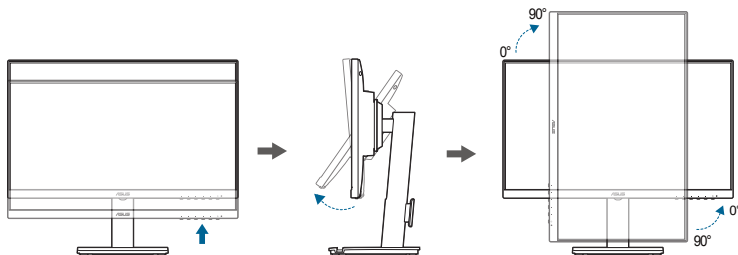
2.3 Ρύθμιση της οθόνης

- Για τη βέλτιστη θέση θέασης, σας συνιστούμε να κοιτάξετε την πρόσοψη της οθόνης και, στη συνέχεια, να ρυθμίσετε την οθόνη στη γωνία που σας διευκολύνει περισσότερο.
- Κρατήστε το στήριγμα ώστε να εμποδίσετε τυχόν πτώση της οθόνης κατά την αλλαγή της γωνίας.
- Η συνιστώμενη γωνία ρύθμισης είναι $+35^\circ$ έως -5° (για την κλίση)/ $+45^\circ$ έως -45° (για την περιστροφή)/VA24DQFS: 130 mm (για τη ρύθμιση ύψους)/VA27DQFS: 150 mm (για τη ρύθμιση ύψους)/ $\pm 90^\circ$ (για οριζόντια προβολή).



Περιστροφή της οθόνης

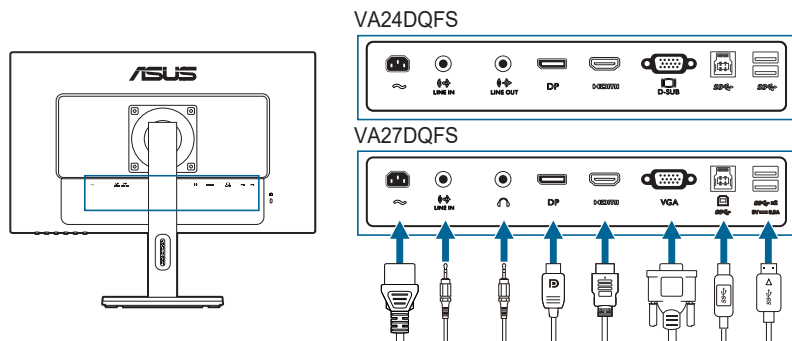
1. Σηκώστε την οθόνη στην υψηλότερη θέση.
2. Γείρετε την οθόνη στη μέγιστη γωνία της.
3. Περιστρέψτε την οθόνη δεξιόστροφα ή αριστερόστροφα στην επιθυμητή γωνία.



Είναι αναμενόμενη η ελαφριά ανακίνηση της οθόνης όσο ρυθμίζετε τη γωνία θέασης.

2.4 Σύνδεση των καλωδίων

Συνδέστε τα καλώδια σύμφωνα με τις οδηγίες παρακάτω:



- **Για να συνδέσετε το καλώδιο ρεύματος:** Συνδέστε ένα άκρο του καλωδίου ρεύματος με ασφάλεια στον μετασχηματιστή εναλλασσόμενου ρεύματος (AC) και το άλλο άκρο σε μια επιτοίχια παροχή ρεύματος.
- **Για να συνδέσετε το καλώδιο VGA/HDMI/DisplayPort:**
 - a. Συνδέστε ένα άκρο του καλωδίου VGA/HDMI/DisplayPort στην υποδοχή VGA/HDMI/DisplayPort της οθόνης.
 - b. Συνδέστε το άλλο άκρο του καλωδίου VGA/HDMI/DisplayPort στην υποδοχή VGA/HDMI/DisplayPort του υπολογιστή σας.
 - c. Σφίξτε τις δύο βίδες για να ασφαλίσετε τον σύνδεσμο VGA.
- **Για σύνδεση του καλωδίου ήχου:** συνδέστε το ένα άκρο του καλωδίου ήχου στη θύρα γραμμής εισόδου της οθόνης και το άλλο άκρο στη θύρα εξόδου ήχου του υπολογιστή.
- **Για να χρησιμοποιήσετε τα ακουστικά:** συνδέστε το καλώδιο ήχου στην υποδοχή ακουστικών ή στη θύρα γραμμής εξόδου της οθόνης.





Μόλις συνδέσετε αυτά τα καλώδια, μπορείτε να επιλέξετε το επιθυμητό σήμα από το στοιχείο Input Select (Επιλογή εισόδου) του μενού OSD.



Εάν χρειαστεί να αντικαταστήσετε το καλώδιο ρεύματος ή τα καλώδια σύνδεσης, απευθυνθείτε στο τμήμα εξυπηρέτησης πελατών της ASUS.

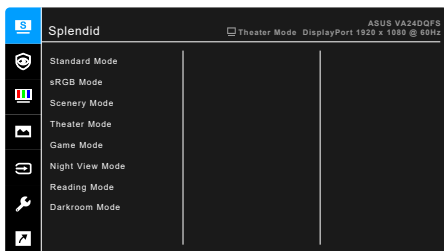
- **Για να χρησιμοποιήσετε τις θύρες USB 3.2 Gen 1:**
 - » **Ανοδική ροή:** Πάρτε το καλώδιο USB και συνδέστε το μικρότερο άκρο (τύπου B) του καλωδίου USB ανοδικής ροής στη θύρα USB ανοδικής ροής της οθόνης και το μεγαλύτερο άκρο (τύπου A) στη θύρα USB του υπολογιστή σας. Βεβαιωθείτε ότι στον υπολογιστή σας έχει εγκατασταθεί το πλέον πρόσφατο λειτουργικό σύστημα Windows 10/Windows 11 Αυτό θα επιτρέψει τη λειτουργία των θυρών USB της οθόνης.
 - » **Καθοδική ροή:** Συνδέστε το καλώδιο USB Type A της συσκευής σας στην υποδοχή USB Type A της οθόνης.

2.5 Ενεργοποίηση της οθόνης

Πιέστε το κουμπί λειτουργίας . Βλ. σελίδες 1-2, για τη θέση του κουμπιού λειτουργίας. Η ένδειξη λειτουργίας  ανάβει με λευκό χρώμα για να υποδείξει ότι η οθόνη έχει ενεργοποιηθεί.

3.1 Το μενού OSD (On-Screen Display)

3.1.1 Πώς θα εκτελέσετε επαναρύθμιση παραμέτρων

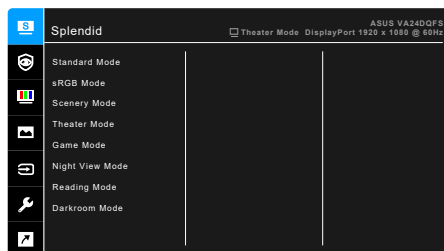


1. Πιέστε οποιοδήποτε κουμπί (εκτός από το κουμπί λειτουργίας) για να εμφανιστεί το μενού OSD.
2. Πιέστε το ☰ κουμπί Μενού για να ενεργοποιήσετε το μενού OSD.
3. Πιέστε τα κουμπιά όπως υποδεικνύεται στην οθόνη για να πλοηγηθείτε στις λειτουργίες. Επισημάνετε την επιθυμητή λειτουργία και πιέστε ✓ για να την ενεργοποιήσετε. Εάν η λειτουργία που έχετε επιλέξει διαθέτει υπομενού, πιέστε ▼ και ▲ ξανά για να πλοηγηθείτε στις λειτουργίες του υπομενού. Επισημάνετε την επιθυμητή λειτουργία του υπομενού και πιέστε ✓ για να την ενεργοποιήσετε.
4. Πιέστε ▼ και ▲ για να αλλάξετε τις ρυθμίσεις της επιλεγμένης λειτουργίας.
5. Για να εξέλθετε και να αποθηκεύσετε το μενού OSD, πιέστε ↻ ή X επανειλημμένα έως ότου εξαφανιστεί το μενού OSD. Για να ρυθμίσετε άλλες λειτουργίες, επαναλάβετε τα βήματα 1-4.

3.1.2 Εισαγωγή στη λειτουργία OSD

1. Splendid

Η λειτουργία αυτή περιέχει 8 υπολειτουργίες που μπορείτε να επιλέξετε ανάλογα με τις προτιμήσεις σας. Κάθε λειτουργία διαθέτει την επιλογή Reset (Επαναφορά), με την οποία μπορείτε να διατηρήσετε τη ρύθμισή σας ή να επιστρέψετε στην προκαθορισμένη λειτουργία.



- **Standard Mode (Λειτουργία Τυπική):** Η καλύτερη επιλογή για την επεξεργασία εγγράφων με την τεχνολογία βελτίωσης βίντεο Splendid.



Η τυπική λειτουργία ικανοποιεί τις απαιτήσεις Energy Star®.

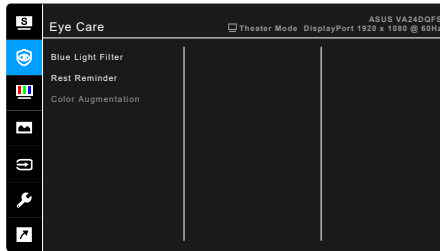
- **sRGB Mode (Λειτουργία sRGB):** Η καλύτερη επιλογή για την προβολή φωτογραφιών και γραφικών από PC.
- **Scenery Mode (Λειτουργία Σκηνικού):** Η καλύτερη επιλογή για την προβολή φωτογραφιών τοπίου με τεχνολογία βελτίωσης βίντεο Splendid.
- **Theater Mode (Λειτουργία Θέατρο):** Η καλύτερη επιλογή για την προβολή ταινιών με τεχνολογία βελτίωσης βίντεο Splendid.
- **Game Mode (Λειτουργία Παιχνίδια):** Η καλύτερη επιλογή για την αναπαραγωγή παιχνιδιών με τεχνολογία βελτίωσης βίντεο Splendid.
- **Night View Mode (Λειτουργία Νυχτερινή προβολή):** Η καλύτερη επιλογή για την αναπαραγωγή παιχνιδιών ή ταινιών με σκοτεινές σκηνές με τεχνολογία βελτίωσης βίντεο Splendid.
- **Reading Mode (Λειτουργία Ανάγνωση):** Αυτή είναι η καλύτερη επιλογή για την ανάγνωση βιβλίων.
- **Darkroom Mode (Λειτουργία Σκοτεινός θάλαμος):** Αυτή είναι η καλύτερη επιλογή για περιβάλλον με αδύναμο φωτισμό περιβάλλοντος.



- Στο Standard mode (Λειτουργία Τυπική), οι ακόλουθες λειτουργίες δεν επιδέχονται ρύθμιση από τον χρήστη: **Saturation (Κορεσμός)**, **ASCR**.
- Στο sRGB mode (Λειτουργία sRGB), οι παράμετροι των ακόλουθων λειτουργιών δεν επιδέχονται ρύθμιση από τον χρήστη: **Brightness (Φωτεινότητα)**, **Contrast (Αντίθεση)**, **Saturation (Κορεσμός)**, **Color Temp. (Θερμ. Χρώματος)**, **ASCR**.
- Στη Reading mode (Λειτουργία Ανάγνωσης), οι παράμετροι των ακόλουθων λειτουργιών δεν επιδέχονται ρύθμιση από τον χρήστη: **Contrast (Αντίθεση)**, **Saturation (Κορεσμός)**, **Color Temp. (Θερμ. Χρώματος)**, **ASCR**.

2. Eye Care (Φροντίδα ματιών)

Στη λειτουργία αυτή μπορείτε να επιλέξετε ρυθμίσεις για την καλύτερη προστασία των ματιών σας.



- **Blue Light Filter (Φίλτρο μπλε φωτός):** Στη λειτουργία αυτή, μπορείτε να ρυθμίσετε το φίλτρο μπλε φωτός από 0 έως τη **μέγιστη** τιμή.
 - * 0: Καμία αλλαγή.
 - * **Max (Μέγ.):** Όσο πιο υψηλό το επίπεδο, τόσο μικρότερη η διάχυση του μπλε φωτός. Όταν το Blue Light Filter (Φίλτρο μπλε φωτός) είναι ενεργοποιημένο, οι προεπιλεγμένες ρυθμίσεις του **Standard Mode (Λειτουργία Τυπική)** εισάγονται αυτόματα. Εκτός από το μέγιστο επίπεδο, ο χρήστης μπορεί να διαμορφώσει και τη Brightness (Φωτεινότητα). Η επιλογή **MAX** είναι μια βελτιστοποιημένη ρύθμιση. Είναι συμβατή με την Πιστοποίηση TÜV Low Blue Light (Software Solution)



Ανατρέξτε στις οδηγίες παρακάτω για να ανακουφίσετε τα μάτια σας από την κόπωση:

- Οι χρήστες θα πρέπει να ξεκουράζονται μακριά από την οθόνη, εάν εργάζονται πολλές ώρες. Συνιστάται να κάνετε σύντομα διαλείμματα (5 λεπτά τουλάχιστον) μετά από 1 ώρα συνεχούς εργασίας μπροστά στον υπολογιστή. Τα σύντομα και συχνά διαλείμματα είναι πιο αποτελεσματικά από ένα μόνο μεγαλύτερο διάλειμμα.
- Για να ελαχιστοποιήσουν την κόπωση και την ξηρότητα των ματιών, οι χρήστες θα πρέπει να ξεκουράζουν τα μάτια τους εστιάζοντας σε αντικείμενα που βρίσκονται μακριά.
- Οι ασκήσεις των ματιών συμβάλλουν στη μείωση της κόπωσης των ματιών. Να επαναλαμβάνετε αυτές τις ασκήσεις συχνά. Εάν η κόπωση των ματιών παραμένει, συμβουλευτείτε έναν γιατρό. Ασκήσεις ματιών: (1) Κοιτάξτε επανειλημμένα επάνω-κάτω (2) Στριφογυρίστε τα μάτια σας αργά (3) Κουνήστε τα μάτια σας διαγώνια.
- Το μπλε φως υψηλής ενέργειας ενδέχεται να προκαλέσει κόπωση των ματιών και ηλικιακή εκφύλιση της ωχράς κηλίδας (Age-Related Macular Degeneration, AMD). Φίλτρο μπλε φωτός για μείωση κατά 70% (μέγιστο) του επιβλαβούς μπλε φωτός, ώστε να αποτραπεί η δημιουργία συνδρόμου διαταραχής της όρασης λόγω χρήσης υπολογιστή (Computer Vision Syndrome, CVS), όταν ο χρήστης επιλέξει τη μέγιστη τιμή στη γραμμή ρύθμισης του φίλτρου μπλε φωτός.

- **Rest Reminder (Υπενθύμιση για ξεκούραση):** Σε αυτή τη λειτουργία εμφανίζεται υπενθύμιση ξεκούρασης ανάλογα με τη διάρκεια του χρόνου εργασίας που έχετε ορίσει. Για παράδειγμα, εάν έχετε ορίσει διάρκεια χρόνου εργασίας 30 λεπτών, με τη λήξη του χρόνου θα εμφανιστεί μια αναδουόμενη υπενθύμιση στην επάνω αριστερή γωνία της οθόνης για 5 δευτερόλεπτα. Πίστετε οποιοδήποτε πλήκτρο για να εξαφανιστεί το OSD της υπενθύμισης.



Όταν είναι ενεργοποιημένη αυτή η λειτουργία, οι ακόλουθες λειτουργίες δεν είναι διαθέσιμες: **GamePlus**, **QuickFit**.

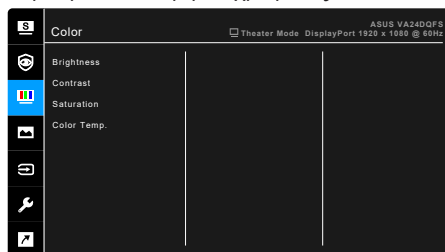
- **Color Augmentation (Αύξηση χρωμάτων):** Το εύρος ρύθμισης της βελτίωσης των χρωμάτων κυμαίνεται από 0 έως 100.



Αυτή η λειτουργία δεν είναι διαθέσιμη, όταν επιλέξετε **sRGB Mode (Λειτουργία sRGB)** στο μενού **Splendid**.

3. Color (Χρώμα)

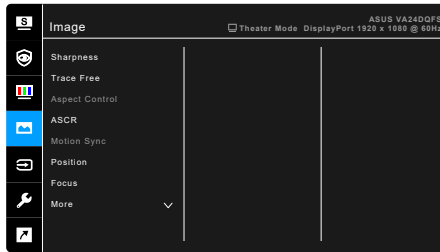
Ορίστε μια ρύθμιση του επιθυμητού χρώματος από αυτό το μενού.



- **Brightness (Φωτεινότητα):** Το εύρος ρύθμισης κυμαίνεται από 0 έως 100.
- **Contrast (Αντίθεση):** Το εύρος ρύθμισης κυμαίνεται από 0 έως 100.
- **Saturation (Κορεσμός):** Το εύρος ρύθμισης κυμαίνεται από 0 έως 100.
- **Color Temp. (Θερμ. χρώματος):** Περιέχει 4 λειτουργίες όπως Cool (Ψυχρή), Normal (Κανονική), Warm (Θερμή) και User Mode (Χρήστης).

4. Image (Εικόνα)

Ορίστε τη ρύθμιση που σχετίζεται με την εικόνα από αυτό το μενού.



- **Sharpness (Ευκρίνεια):** Το εύρος ρύθμισης κυμαίνεται από 0 έως 100.
- **Trace Free:** Ρυθμίζει το χρόνο απόκρισης της οθόνης.
- **Aspect Control (Έλεγχος αναλογιών εικόνας):** Ρυθμίζει τις αναλογίες εικόνας σε **Full (Πλήρης)** ή **1:1 Ratio (Αναλογία 1:1)**.
- **ASCR:** Ενεργοποιεί/απενεργοποιεί τη λειτουργία ASCR (ASUS Smart Contrast Ratio).
- **Motion Sync (Συγχρονισμός κίνησης):** Προσφέρει μια πιο ευκρινή λειτουργία, κατά την προβολή ταινιών. Η λειτουργία αυτή είναι εφικτή μόνο όταν ο ρυθμός ανανέωσης είναι 100 Hz. Περιλαμβάνει δύο λειτουργίες: **Normal Mode (Κανονική λειτουργία)** και **Advanced Mode (Προηγμένη λειτουργία)**, που παρέχουν διαφορετικά εφέ.



- Όταν είναι ενεργοποιημένη αυτή η λειτουργία, το σύστημα μειώνει αυτόματα το επίπεδο φωτεινότητας.
- Εάν το Adaptive-Sync είναι ενεργοποιημένο, η λειτουργία Motion Sync (Συγχρονισμός κίνησης) είναι ανενεργή (γκρι).

- **Position (Θέση) (Μόνο για είσοδο VGA):** Ρυθμίζει την οριζόντια θέση (H-Position (Οριζόντια θέση)) και την κάθετη θέση (V-Position (Κάθετη θέση)) της εικόνας. Το εύρος ρύθμισης κυμαίνεται από 0 έως 100.
- **Focus (Εστίαση) (Μόνον για είσοδο VGA)** Μειώνει τον κάθετο και οριζόντιο θόρυβο της εικόνας ρυθμίζοντας τις επιλογές Phase (Φάση) και Clock (Χρονισμός) ξεχωριστά. Το εύρος ρύθμισης κυμαίνεται από 0 έως 100.



- Η επιλογή Phase (Φάση) προσαρμόζει τη φάση του σήματος ρολογιού. Με λανθασμένη ρύθμιση φάσης, στην οθόνη εμφανίζονται οριζόντιες διαταραχές.
- Η επιλογή Clock (Χρονισμός) (συχνότητα εικονοστοιχείων) ελέγχει τον αριθμό των εικονοστοιχείων που σαρώνεται με ένα οριζόντιο πέρασμα. Εάν η συχνότητα δεν είναι σωστή, στην οθόνη εμφανίζονται κάθετες λωρίδες και η εικόνα δεν είναι αναλογική.

- **Auto Adjust. (Αυτόματη ρύθμιση):** Προσαρμόζει αυτόματα την εικόνα στην βέλτιστη θέση, τον χρονισμό και τη φάση (μόνο για λειτουργία VGA).
- **Adaptive-Sync:** Επιτρέπει σε μια πηγή γραφικών με υποστήριξη Adaptive-Sync* να ρυθμίζει δυναμικά τον ρυθμό ανανέωσης οθόνης βάσει ρυθμών καρτέρας τυπικού περιεχομένου για ενημέρωση οθόνης ενεργειακά αποδοτική, ουσιαστικά χωρίς τρέμουλο και με χαμηλό λανθάνοντα χρόνο.

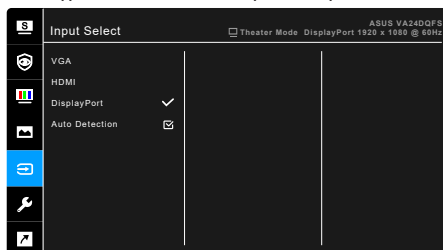


* Η ενεργοποίηση του Adaptive-Sync είναι εφικτή εντός εύρους 48 Hz ~ 100 Hz μόνο.

* Για πληροφορίες σχετικά με τα υποστηριζόμενα GPU, και τις ελάχιστες απαιτήσεις ενός συστήματος PC και των προγραμμάτων οδήγησης, απευθυνθείτε στους κατασκευαστές των GPU.

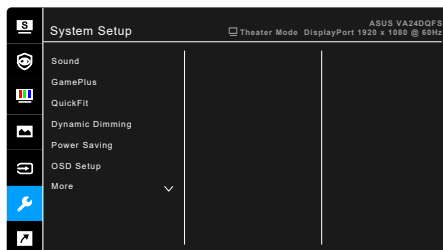
5. Input Select (Επιλογή εισόδου)

Σε αυτήν τη λειτουργία αυτή, μπορείτε να επιλέξετε την επιθυμητή πηγή εισόδου ή να αποφασίσετε εάν θέλετε να πραγματοποιείται αυτόματη αναζήτηση των πηγών εισόδου από την οθόνη.



6. System Setup (Εγκατάσταση συστήματος)

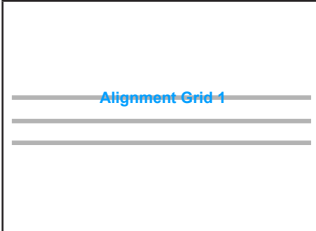
Σας επιτρέπει να ρυθμίσετε το σύστημα.






- **Sound (Ήχος):**

- * **Volume (Ένταση ήχου):** Το εύρος ρύθμισης κυμαίνεται από 0 έως 100.

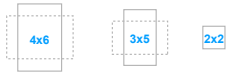

- * **Mute (Σίγαση):** Ενεργοποιεί και απενεργοποιεί εναλλάξ τον ήχο της οθόνης.
- * **Source (Πηγή):** Επιλέγει την πηγή προέλευσης του ήχου της οθόνης.
- **GamePlus:** Η λειτουργία GamePlus παρέχει ένα κιτ εργαλείων και δημιουργεί καλύτερο περιβάλλον παιχνιδιού για τους χρήστες όταν παίζουν παιχνίδια διαφόρων τύπων.
 - * **Crosshair (Σταυρόνημα):** Η υπέρθεση σταυρονήματος με 6 διαφορετικές επιλογές σταυρονήματος σάς επιτρέπει να επιλέξετε αυτό που ταιριάζει καλύτερα στο παιχνίδι που παίζετε.
 - * **Timer (Χρονοδιακόπτης):** Μπορείτε να τοποθετήσετε τον χρονοδιακόπτη στην επάνω αριστερή γωνία της οθόνης, ώστε να παρακολουθείτε τον χρόνο του παιχνιδιού.
 - * **FPS Counter (Μετρητή FPS):** Ο μετρητής FPS (καρέ ανά δευτερόλεπτο) σάς ενημερώνει για το πόσο ομαλά εκτελείται το παιχνίδι.
 - * **Display Alignment (Ευθυγράμμιση οθονών):** Στη λειτουργία Ευθυγράμμιση οθονών εμφανίζονται γραμμές ευθυγράμμισης στις 4 πλευρές της οθόνης, οι οποίες σας διευκολύνουν ως ένα εύχρηστο εργαλείο για την τέλεια ευθυγράμμιση πολλών οθονών.
- **QuickFit:** Εμφανίζεται μια προεπισκόπηση της διάταξης των εγγράφων ή των φωτογραφιών απευθείας στην οθόνη χωρίς εκτύπωση δοκιμαστικών αντιγράφων.
 - * **Alignment:** Διευκολύνει τους σχεδιαστές και τους χρήστες στην οργάνωση του περιεχομένου και στη διάταξη σε μια σελίδα, ώστε να επιτυγχάνεται σταθερή εμφάνιση και αίσθηση.

Πλέγμα ευθυγράμμισης 1	Πλέγμα ευθυγράμμισης 2
	

- * **Paper size:** Εμφάνιση των έγγραφων σας σε πραγματικό μέγεθος στην οθόνη.

B5	Επιστολή
	
A4 (VA27DQFS μόνο)	
	

- * **Photo:** Τα διάφορα πραγματικά μεγέθη φωτογραφιών που εμφανίζονται παρέχουν σε φωτογράφους και άλλους χρήστες τη δυνατότητα προβολής και επεξεργασίας των φωτογραφιών τους με ακρίβεια σε πραγματικό μέγεθος στην οθόνη.

Φωτογραφία 4x6, 3x5, 2x2	Φωτογραφία 8x10, 5x7
	

- **Dynamic Dimming (Δυναμική ρύθμιση φωτεινότητας):** Συγχρονίζεται με το περιεχόμενο ενώ αλλάζει η αντίθεση για την εκτέλεση δυναμικής μείωσης του οπίσθιου φωτισμού.



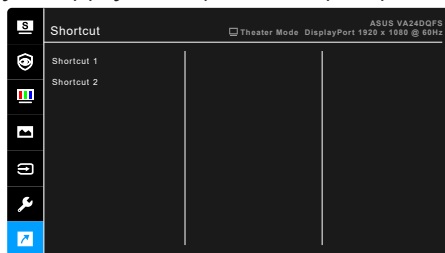
Όταν επιλεγεί αυτή η λειτουργία, οι ακόλουθες λειτουργίες δεν είναι διαθέσιμες: **Blue Light Filter** (Φίλτρο μπλε φωτός), **ASCR**, **Aspect Control** (Έλεγχος αναλογίας εικόνας).

- **Power Saving (Εξοικονόμηση ενέργειας):** Μειώνει την κατανάλωση ισχύος. Η προεπιλεγμένη ρύθμιση είναι «**Deep Level**» (**Βαθύ επίπεδο**). Όταν επιλέξετε «**Deep Level**» (**Βαθύ επίπεδο**), η μέγιστη τιμή φωτεινότητας είναι σταθερή και η λειτουργία **Splendid** είναι σταθερή σε «**Standard Mode**» (**Λειτουργία Τυπική**).
- **OSD Setup (Εγκατάσταση OSD):**
 - * Ρυθμίζει τη λήξη χρόνου του μενού OSD από 10 έως 120 δευτερόλεπτα.

- * Η λειτουργία DDC/ CI είναι πάντα ενεργοποιημένη.
- * Ρυθμίζει το φόντο του μενού OSD από αδιαφανές σε διαφανές.
- **Language (Γλώσσα):** Υπάρχουν 23 γλώσσες από τις οποίες μπορείτε να επιλέξετε, συμπεριλαμβανομένων των εξής: Αγγλικά, Γαλλικά, Γερμανικά, Ιταλικά, Ισπανικά, Ολλανδικά, Πορτογαλικά, Ρωσικά, Τσεχικά, Κροατικά, Πολωνικά, Ρουμανικά, Ουγγρικά, Τουρκικά, Απλοποιημένα Κινεζικά, Παραδοσιακά Κινεζικά, Ιαπωνικά, Κορεατικά, Ταϊλανδικά, Ινδονησιακά, Περσικά, Ουκρανικά, Βιετναμέζικα.
- **DisplayWidget Center:** Εμφανίζει έναν κωδικό QR προκειμένου να αποκτήσετε πρόσβαση σε πληροφορίες σχετικά με το ASUS DisplayWidget Center.
- **Key Lock (Κλειδώμα πλήκτρων):** Για να απενεργοποιήσετε τα πλήκτρα όλων των λειτουργιών. Πιέστε το δεύτερο κουμπί από τα δεξιά πάνω από πέντε δευτερόλεπτα για να ακυρώσετε τη λειτουργία κλειδώματος πλήκτρων.
- **Information (Πληροφορίες):** Προβάλλει τις πληροφορίες οθόνης.
- **Power Indicator (Ενδεικτική λυχνία τροφοδοσίας):** Ενεργοποιεί/ απενεργοποιεί την ενδεικτική λυχνία LED τροφοδοσίας.
- **Power Key Lock (Κλειδώμα πλήκτρου τροφοδοσίας):** Ενεργοποιεί ή απενεργοποιεί το πλήκτρο τροφοδοσίας.
- **All Reset (Επαναφορά όλων):** η επιλογή “Yes” (Ναι) σας επιτρέπει να επαναφέρετε τις προεπιλεγμένες ρυθμίσεις.

7. Shortcut (Συντόμευση)

Καθορίζει τις λειτουργίες των κουμπιών Συντόμευση 1 και 2.



- **Shortcut 1 (Συντόμευση 1)/Shortcut 2 (Συντόμευση 2):** επιλέγει μια λειτουργία για τα κουμπιά Συντόμευση 1 και 2.



Όταν μια συγκεκριμένη λειτουργία είναι επιλεγμένη ή ενεργοποιημένη, το πλήκτρο συντόμευσης ενδέχεται να μην παρέχει υποστήριξη. Διαθέσιμες επιλογές λειτουργιών για συντόμευση: **Blue Light Filter (Φίλτρο μπλε φωτός)**, **Splendid, Brightness (Φωτεινότητα)**, **Contrast (Αντίθεση)**, **Color Temp. (Θερμ. χρώματος)**, **Volume (Ένταση ήχου)**, **QuickFit (Γρήγορη προσαρμογή)**, **GamePlus**, **Rest Reminder (Υπενθύμηση ξεκούρασης)**, **Color Augmentation (Ενίσχυση χρώματος)**, **Energy Saving (Εξοικονόμηση ενέργειας)**.

3.2 Σύνοψη προδιαγραφών

Τύπος πίνακα	TFT LCD
Μέγεθος πίνακα	VA24DQFS: 23,8" (16:9, 60,45 cm) ευρεία οθόνη VA27DQFS: 27" (16:9, 68,5 cm) ευρεία οθόνη
Μέγιστη ανάλυση	1920 x 1080
Βήμα pixel	VA24DQFS: 0,2745 mm VA27DQFS: 0,311 mm
Φωτεινότητα (τυπική)	300 cd/m ²
Λόγος αντίθεσης (τυπικός)	1000:1
Λόγος αντίθεσης (μέγιστος)	100.000.000:1 (με ASCR ενεργό)
Γωνία προβολής (Ο/Κ) CR>10	178°/178°
Χρώματα οθόνης	16,7 M
Χρόνος απόκρισης	5 ms (Γκρι σε Γκρι), 1 ms MPRT
Βελτίωση βίντεο Splendid	Ναι
Επιλογή Splendid	8 προκαθορισμένες λειτουργίες βίντεο
Αυτόματη ρύθμιση	Όχι
Επιλογή θερμοκρασίας χρώματος	4 θερμοκρασίες χρώματος
Αναλογική είσοδος	D-sub
Ψηφιακή είσοδος	HDMI v1.4, DisplayPort v1.2
Τζακ ακουστικών	Ναι
Είσοδος ήχου	Ναι
Ηχείο (ενσωματωμένο)	2 W x 2 Στερεοφωνικά, RMS
Θύρα USB 3.2 Gen 1	1 x USB 3.2 Gen 1 Type-B (upstream) 2 x USB 3.2 Gen 1 Type-A (downstream)
Χρώματα	Μαύρο
LED λειτουργίας	Λευκό (ενεργοποιημένη)/Πορτοκαλί (αναμονή)
Κλίση	-5°~+35°
Περιστροφή περί άξονα	+/-90°
Περιστροφή	+/-180°
Ρύθμιση ύψους	VA24DQFS: 130 mm VA27DQFS: 150 mm
Λουκέτο ασφαλείας τύπου Kensington	Ναι
Τάση εισόδου AC	AC: 100~240 V
Κατανάλωση ρεύματος	VA24DQFS: Ενεργοποίηση: < 11 W** (τυπική), αναμονή: < 0,5 W (τυπική), απενεργοποίηση: < 0,3 W VA27DQFS: Ενεργοποίηση: < 13 W** (τυπική), αναμονή: < 0,5 W (τυπική), απενεργοποίηση: < 0,3 W
Θερμοκρασία (λειτουργίας)	0°C~40°C
Θερμοκρασία (εκτός λειτουργίας)	-20°C~+60°C

Διαστάσεις (Π x Υ x Β)	<p>VA24DQFS: 539,7 x 341,4 x 211,2 mm (με βάση, χαμηλότερη θέση) 539,7 x 457 x 211,2 mm (με βάση, υψηλότερη θέση) 539,70 x 325,05 x 54,05 mm (χωρίς βάση) 668 x 137 x 416 mm (τυπική συσκευασία)</p> <p>VA27DQFS: 611,9 x 383,4 x 224 mm (με βάση, χαμηλότερη θέση) 611,9 x 528,5 x 224 mm (με βάση, υψηλότερη θέση) 611,9 x 364,71 x 53,94 mm (χωρίς βάση) 729 x 150 x 445 mm (τυπική συσκευασία)</p>
Βάρος (εκτιμώμενο)	<p>VA24DQFS: 3,35 kg (καθαρό χωρίς βάση), 5,1 kg (καθαρό με βάση), 7,6 kg (μεικτό)</p> <p>VA27DQFS: 3,75 kg (καθαρό χωρίς βάση), 5,8 kg (καθαρό με βάση), 8,8 kg (μεικτό)</p>
Πολλές γλώσσες	23 γλώσσες (Αγγλικά, Γαλλικά, Γερμανικά, Ιταλικά, Ισπανικά, Ολλανδικά, Πορτογαλικά, Ρωσικά, Τσεχικά, Κροατικά, Πολωνικά, Ρουμανικά, Ουγγρικά, Τουρκικά, Απλοποιημένα Κινεζικά, Παραδοσιακά Κινεζικά, Ιαπωνικά, Κορεατικά, Ταϊλανδικά, Ινδονησιακά, Περσικά, Ουκρανικά, Βιετναμέζικα)
Αξεσουάρ	Οδηγός γρήγορης εκκίνησης, κάρτα εγγύησης, καλώδιο ρεύματος, καλώδιο HDMI (προαιρετικό), καλώδιο DisplayPort (προαιρετικό), καλώδιο VGA (προαιρετικό), καλώδιο ήχου (προαιρετικό), καλώδιο USB (προαιρετικό), κατασβίδι σχήματος L (προαιρετικό), 4 βίδες, αυτοκόλλητα βάση τηλεφώνου
Συμμόρφωση και Πρότυπα	cTUVus, FCC, ICES-3, EPEAT GOLD, CB, CE, ErP, WEEE, EU Energy label, ISO 9241-307, UkrSEPRO, Ukraine Energy Doc, CU, EAEU RoHs, CCC, China Energy Label, BSMI, RCM, MEPS, VCCI, PSE, PC Recycle, J-MOSS, KC, KCC, SDoC, Energy Star8.0, TCO 9.0, RoHs, CEC, TÜV Flicker free, TÜV Low Blue Light, SIOC, Windows 10 & 11 WHQL

*Οι προδιαγραφές υπόκεινται σε αλλαγές χωρίς προειδοποίηση.

**Μέτρηση φωτεινότητας οθόνης 200 nit χωρίς σύνδεση ήχου/USB/Αναγνώστη κάρτας.

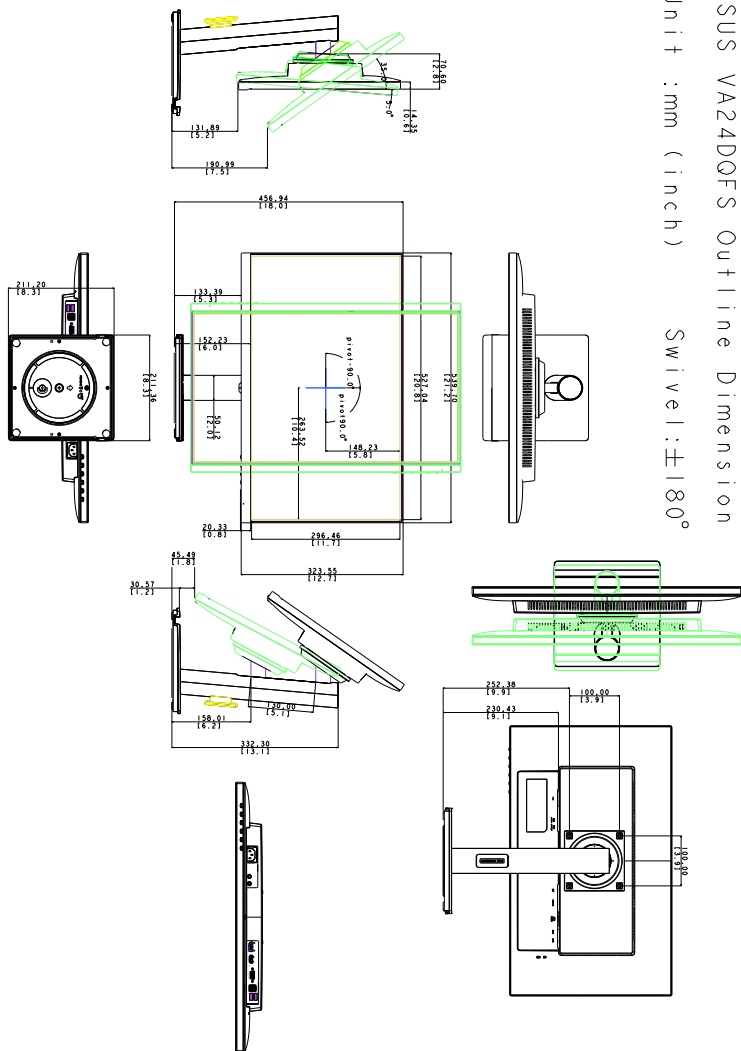
3.3 Διαστάσεις περιγράμματος

VA24DQFS

ASUS VA24DQFS Outline Dimension

* Unit : mm (inch)

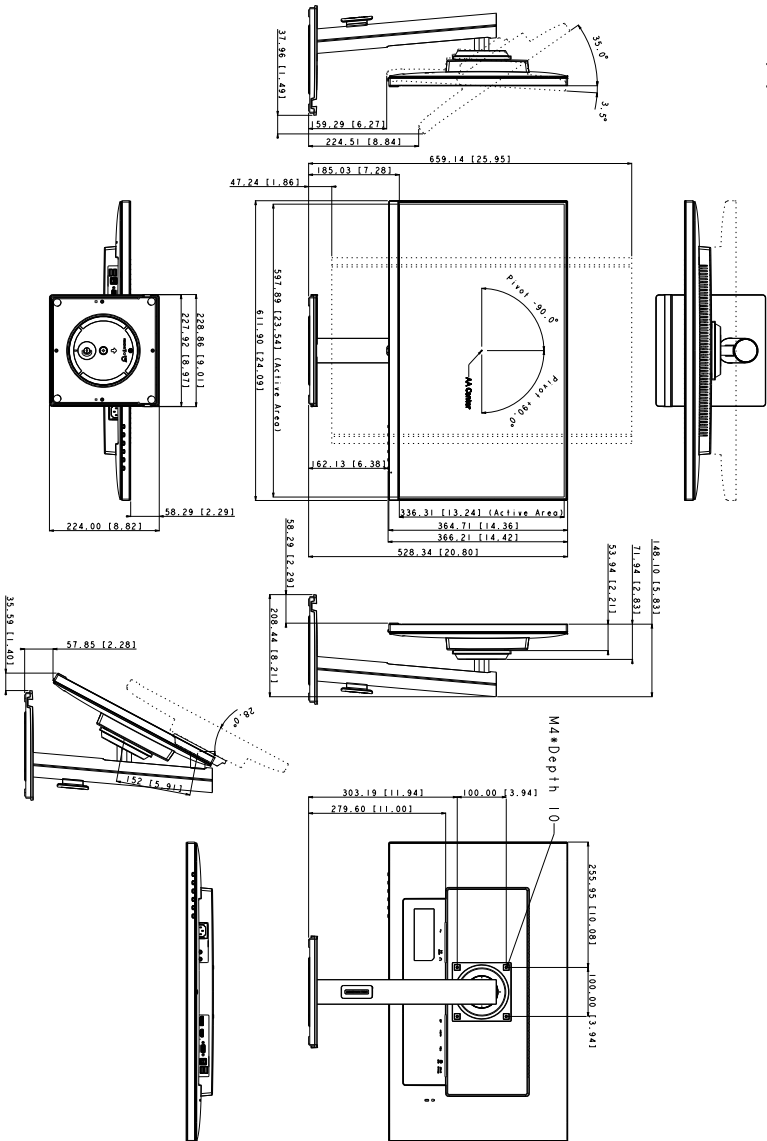
Swivel : ±180°



VA27DQFS

ASUS VA27DQFS Outline Dimension
 (Units: mm [inch])

Swivel: 0 Degree / ± 180 Degree



3.4 Αντιμετώπιση προβλημάτων (Συχνές ερωτήσεις)

Πρόβλημα	Πιθανή λύση
Η ένδειξη LED λειτουργίας δεν είναι αναμμένη	<ul style="list-style-type: none">• Πιέστε το κουμπί \mathcal{U} για να βεβαιωθείτε ότι η οθόνη είναι σε λειτουργία ενεργοποίησης.• Βεβαιωθείτε ότι το καλώδιο ρεύματος είναι κατάλληλα συνδεδεμένο στην οθόνη και σε επιτοίχια παροχή ρεύματος.• Ελέγξτε εάν ο διακόπτης λειτουργίας είναι ενεργοποιημένος.
Η ενδεικτική λυχνία LED λειτουργίας ανάβει με πορτοκαλί χρώμα και δεν εμφανίζεται εικόνα στην οθόνη	<ul style="list-style-type: none">• Βεβαιωθείτε ότι η οθόνη και ο υπολογιστής είναι σε κατάσταση λειτουργίας.• Βεβαιωθείτε ότι το καλώδιο σήματος είναι κατάλληλα συνδεδεμένο στην οθόνη και στον υπολογιστή.• Ελέγξτε το καλώδιο σήματος και βεβαιωθείτε ότι καμία ακίδα δεν είναι λυγισμένη.• Συνδέστε τον υπολογιστή σε μια άλλη διαθέσιμη οθόνη για να βεβαιωθείτε ότι ο υπολογιστής λειτουργεί κανονικά.
Η εικόνα της οθόνης είναι πολύ φωτεινή ή πολύ σκοτεινή	<ul style="list-style-type: none">• Αλλάξτε τις ρυθμίσεις Contrast (Αντίθεσης) και Brightness (Φωτεινότητας) εικόνας μέσω του μενού OSD.
Η εικόνα της οθόνης αναπηδά ή εμφανίζεται ένα κυματοειδές μοτίβο μέσα στην εικόνα	<ul style="list-style-type: none">• Βεβαιωθείτε ότι το καλώδιο σήματος είναι κατάλληλα συνδεδεμένο στην οθόνη και στον υπολογιστή.• Αλλάξτε θέση στις ηλεκτρικές συσκευές οι οποίες ενδέχεται να προκαλέσουν ηλεκτρικές παρεμβολές.
Η εικόνα της οθόνης παρουσιάζει ελαπτώματα στο χρώμα (το λευκό δεν φαίνεται λευκό)	<ul style="list-style-type: none">• Ελέγξτε το καλώδιο σήματος και βεβαιωθείτε ότι καμία ακίδα δεν είναι λυγισμένη.• Εκτελέστε All Reset (Επαναφορά όλων), μέσω του μενού OSD.• Αλλάξτε τις ρυθμίσεις χρώματος R/G/B ή επιλέξτε τη Color Temperature (Θερμοκρασία χρώματος) μέσω του μενού OSD.
Η εικόνα στην οθόνη είναι θολή ή συγκεχυμένη	<ul style="list-style-type: none">• Ρυθμίστε τις ρυθμίσεις Phase (Φάση) και Clock (Ρολόι) μέσω του OSD.

3.5 Υποστηριζόμενες καταστάσεις λειτουργίας

Συχνότητα ανάλυσης	Κατακόρυφη συχνότητα (Hz)	Οριζόντια συχνότητα (kHz)
640 x 480 (60)	59,94Hz	31,469KHz
640 x 480 (75)	75Hz	37,5KHz
800 x 600 (60)	60,32Hz	37,879KHz
800 x 600 (75)	75Hz	46,875KHz
1024 x 768 (60)	60Hz	48,363KHz
1024 x 768 (75)	75,03Hz	60,023KHz
1280 x 960 (60)	60Hz	60KHz
1280 x 1024 (60)	60,02Hz	63,981KHz
1280 x 720(60)	60Hz	45KHz
1600 x 900 (60)	60Hz	60KHz
1920 x 1080 (60)	60Hz	67,5KHz
1920 x 1080 (100)	100Hz	110KHz

Όταν η οθόνη βρίσκεται σε λειτουργία βίντεο (δηλαδή, όχι εμφάνιση δεδομένων), υποστηρίζονται οι παρακάτω λειτουργίες βίντεο υψηλής ανάλυσης, εκτός από βίντεο τυπικής ανάλυσης.

Συχνότητα ανάλυσης	Κατακόρυφη συχνότητα (Hz)	Οριζόντια συχνότητα (kHz)
640 x 480p	59,94Hz/60Hz	31,47KHz
720 x 480p (4:3)	59,94Hz/60Hz	31,47KHz
720 x 480p (16:9)	59,94Hz/60Hz	31,47KHz
720 x 576p (4:3)	50Hz	31,25KHz
720 x 576p (16:9)	50Hz	31,25KHz
1280 x 720p	50Hz	37,5KHz
1280 x 720p	59,94Hz/60Hz	45KHz
1920 x 1080p	50Hz	56,25KHz
1920 x 1080p	59,94Hz/60Hz	67,5KHz